



Consultoría, Análisis, Desarrollo y Mantenimiento de Software



Guía de Usuario

V2.1

Junio 2.004

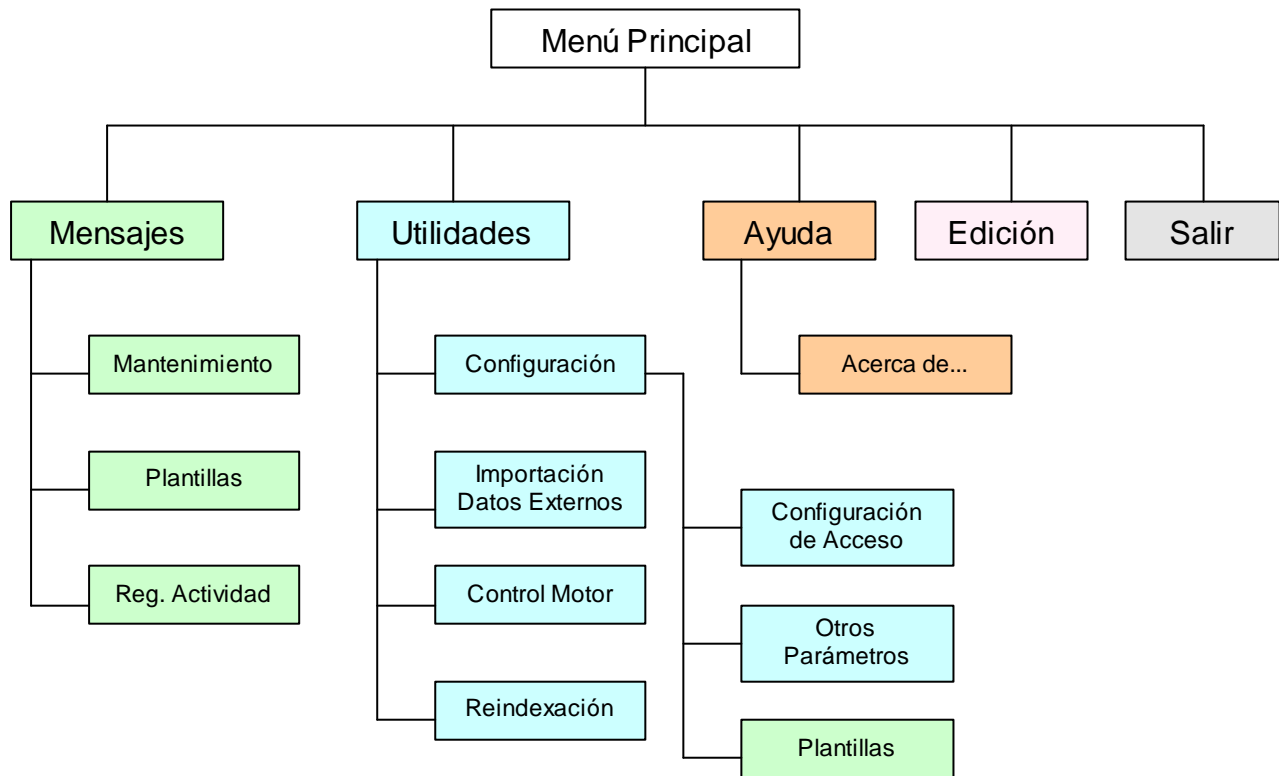
Índice

INTRODUCCIÓN	3
MENÚ DE MENSAJES	4
MANTENIMIENTO	4
PLANTILLAS	10
REGISTROS DE ACTIVIDAD	11
MENÚ DE UTILIDADES	12
CONFIGURACIÓN DE LA APLICACIÓN	12
CONFIGURACIÓN DE ACCESO	12
CONFIGURACIÓN DE OTROS PARÁMETROS	13
MANTENIMIENTO DE PLANTILLAS	13
IMPORTACIÓN DE DATOS EXTERNOS	14
DATOS DE FUSIÓN	14
DATOS DE EMISIÓN	14
CONTROL DE MOTOR A-M@AILER	16
REGENERACIÓN DE ÍNDICES (REINDEXACIÓN)	17
MENÚ DE AYUDA	18
ACERCA DE...	18
MENÚ DE EDICIÓN	19
SALIDA	19

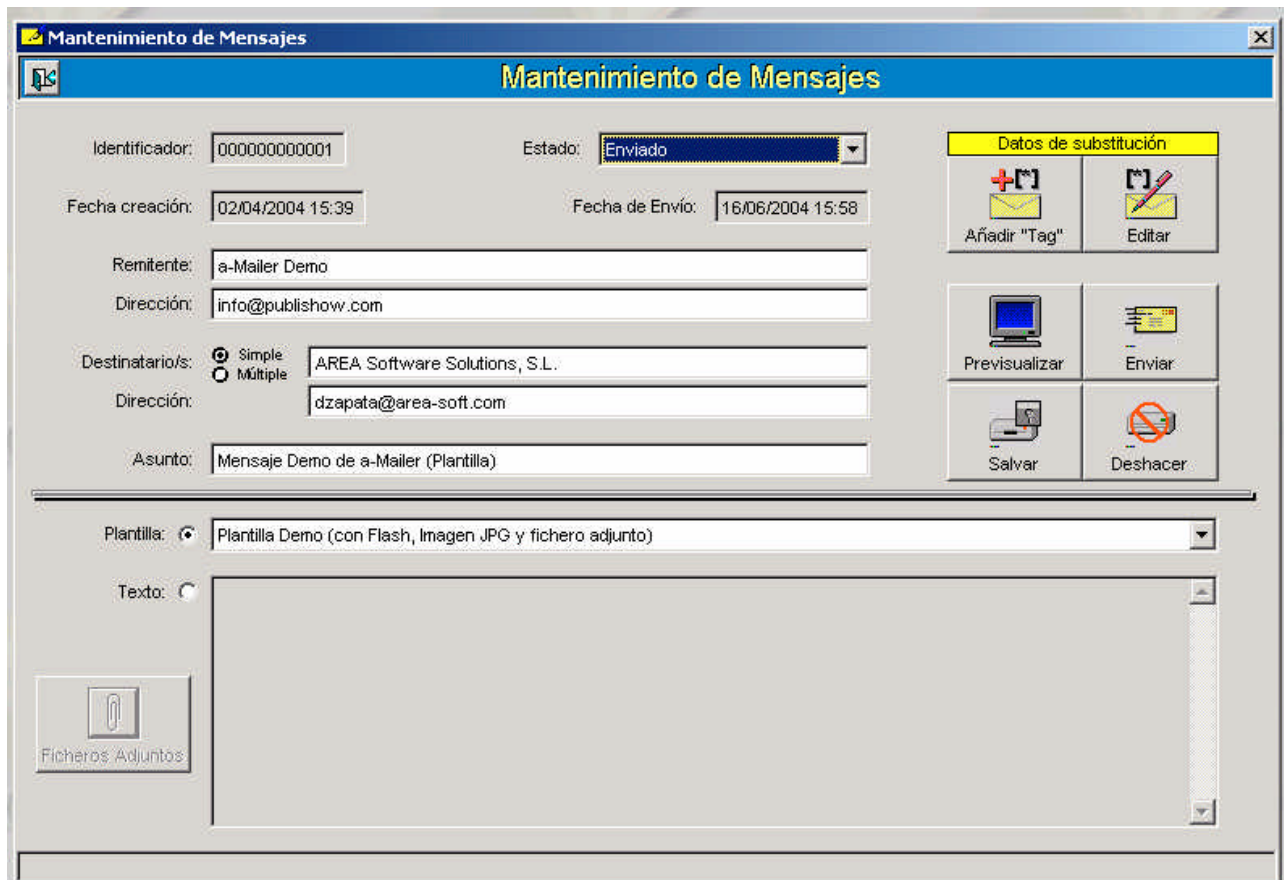
Introducción

Esta guía pretende ayudar al usuario de A-M@ailer a utilizar esta aplicación y sacarle todo el partido posible según sus necesidades.


Para empezar mostraremos un esquema de las opciones del Menú del programa:



✎ Modificarlo.



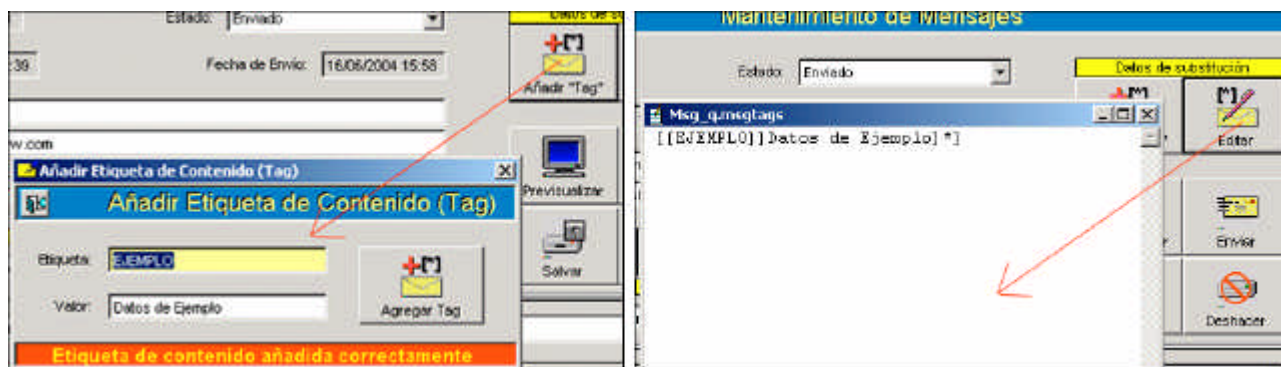
- ✎ **Identificador:** Clave interna automática del mensaje.
- ✎ **Estado:** Permite modificar el estado actual del mensaje (útil para pasar de una bandeja a otra si es preciso).
- ✎ **Fechas:** Fechas de creación y envío (en su caso) del mensaje.
- ✎ **Remitente:** Datos del remitente (nombre y dirección de correo electrónico).
- ✎ **Tipo de Destinatario:** El sistema permite generar mensajes con uno o varios destinatarios (múltiple).
- ✎ **Destinatario:** Nombre y dirección e-mail del destinatario del mensaje. En el caso de destinatarios múltiples es preciso introducir los mismos según muestra la imagen siguiente:



- ✎ **Asunto:** Asunto o título del mensaje.
- ✎ **Selector de Tipo de Mensaje:** El sistema permite la creación de mensajes de texto directo o bien mensajes basados en plantillas previamente diseñadas por el usuario (estas plantillas pueden ser en formato texto plano o HTML y pueden incluir campos de sustitución de datos (TAGs))
- ✎ **Plantilla:** Selector de plantilla a utilizar para mensaje de tipo "Plantilla".
- ✎ **Texto:** Texto manual de introducción directa para la confección del mensaje (no procesa los posibles datos de sustitución contenidos (TAGs)).

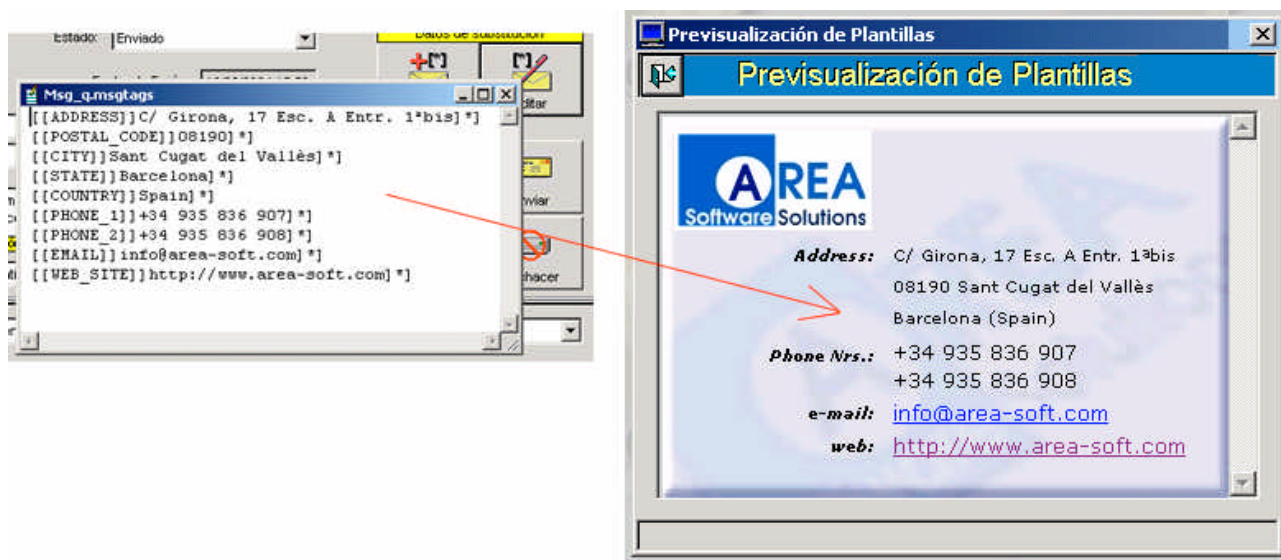
≡ **Opciones de Pantalla:**

- ≡ **Datos de Substitución:** A través de estas opciones podemos añadir un nuevo TAG o bien editar manualmente la lista de datos de substitución existente para el mensaje.



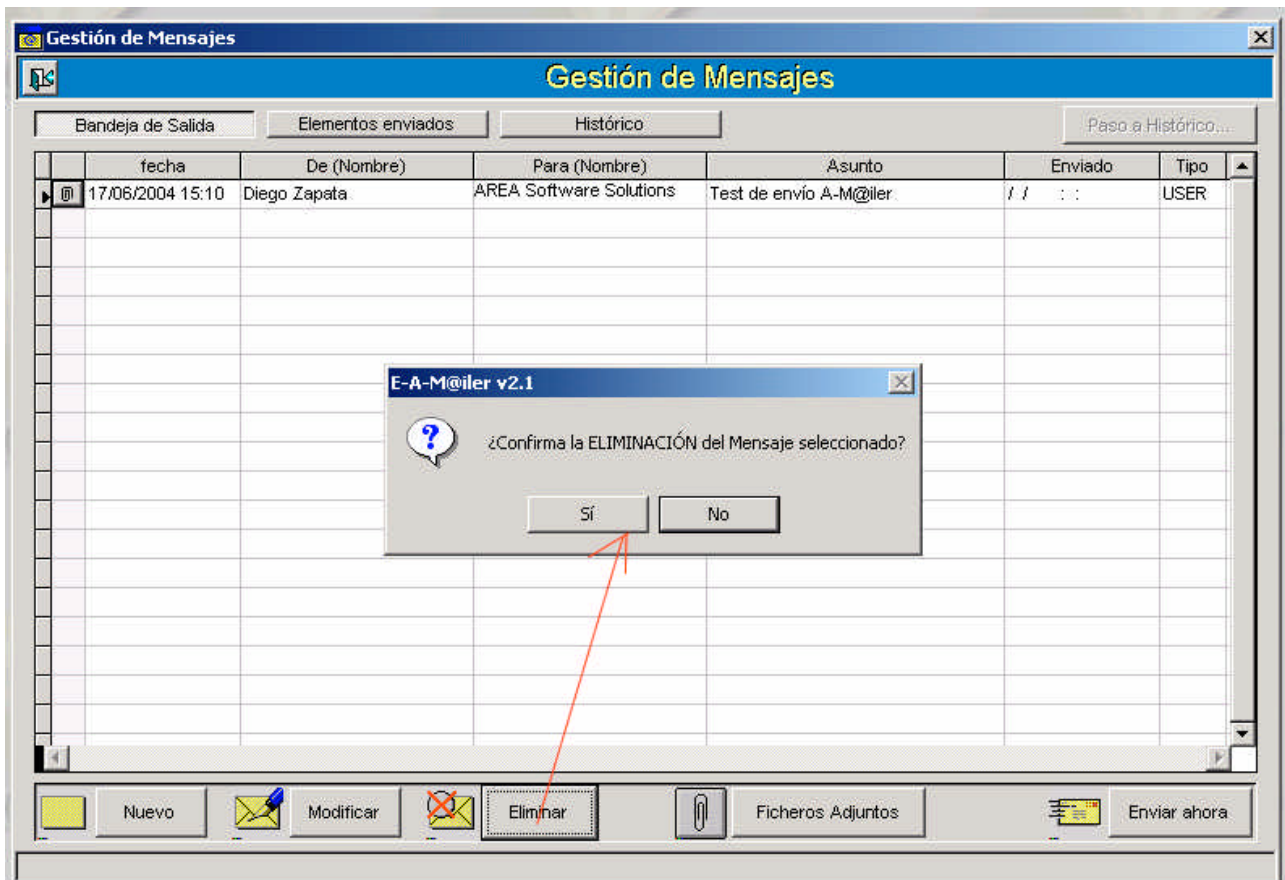
ATENCIÓN: La sintaxis de los datos de substitución no puede ser alterada ya que si se hace no se reconocerán correctamente los mismos. La sintaxis correcta es: `[[<nombre_tag>]]<datos_tag>[*]`

- ≡ **Previsualizar:** Permite la previsualización de los mensajes (muy útil para comprobar el correcto linkado de los datos de substitución así como el aspecto para mensajes basados en plantillas HTML).



- ≡ **Enviar:** Envía el mensaje de forma inmediata.
- ≡ **Salvar:** Graba las modificaciones efectuadas sobre el mensaje.
- ≡ **Deshacer:** Cancela los cambios realizados desde la última grabación y refresca la pantalla con los datos anteriores a los mismos.

✂ Eliminarlo.



IMPORTANTE: Esta opción eliminará completamente el mensaje seleccionado sin tener posibilidad de recuperarlo.

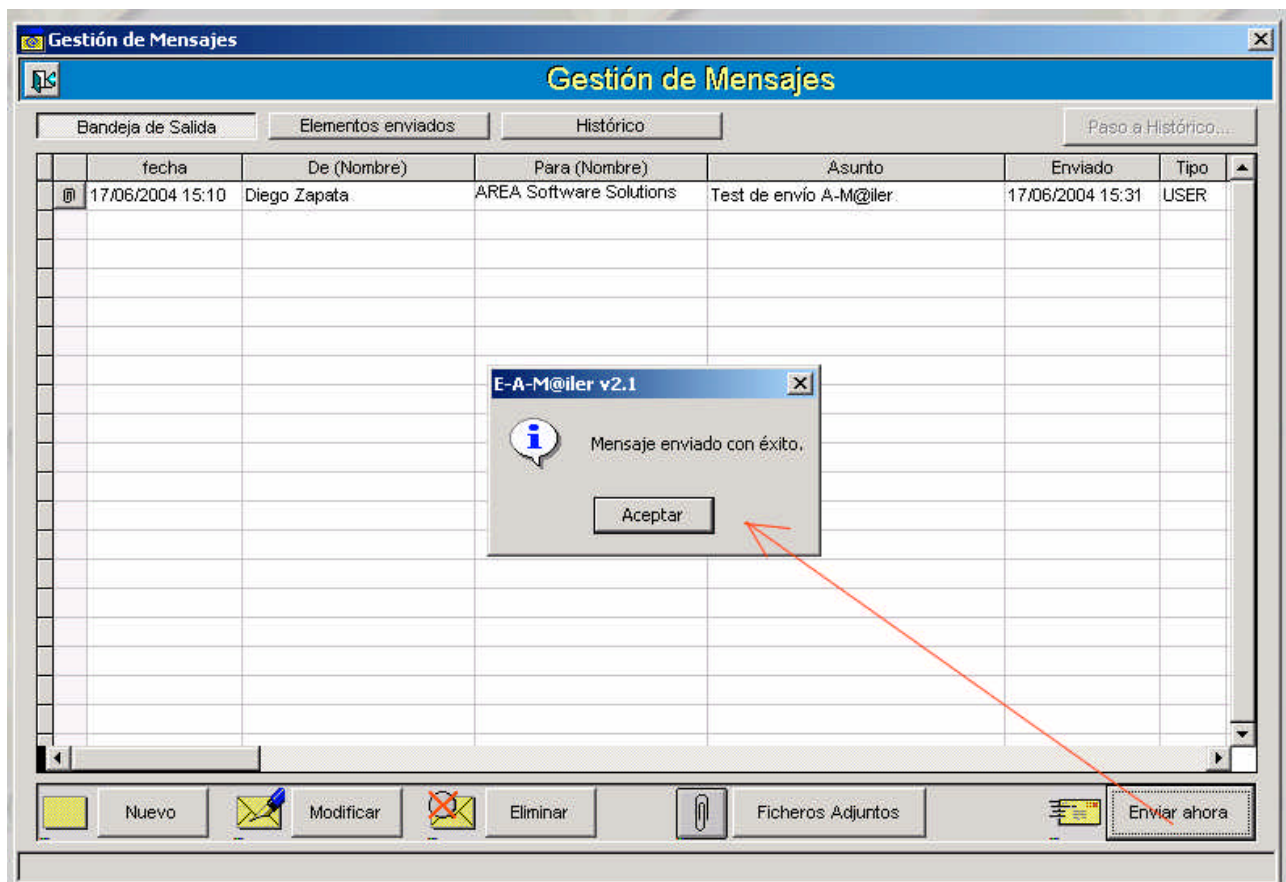
✎ Añadirle o quitarle ficheros adjuntos.



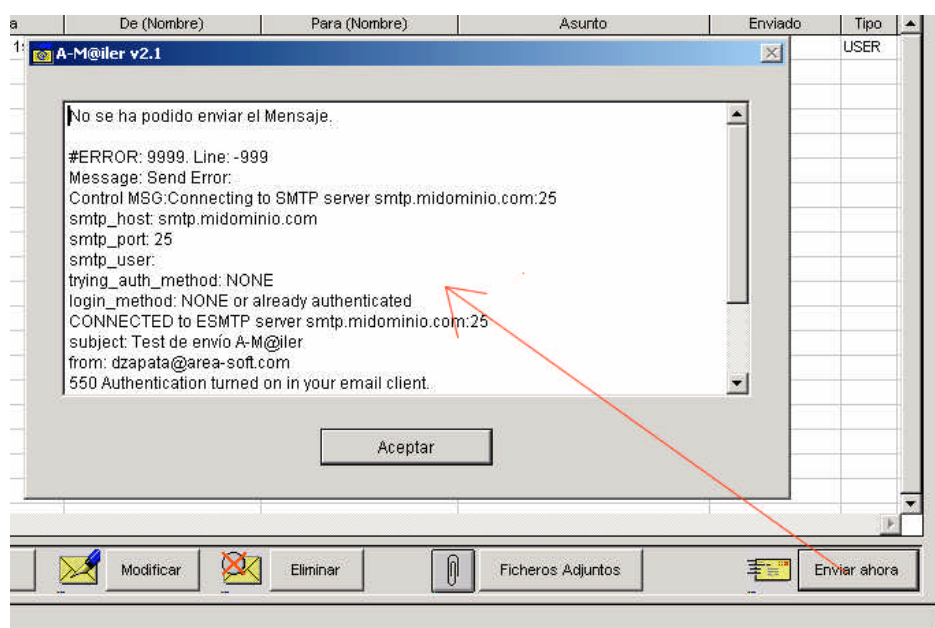
Esta opción le permite agregar/quitar tantos ficheros adjuntos al mensaje como le sean necesarios.

NOTA: En la bandeja de mensajes enviados no es posible agregar ficheros adjuntos a un mensaje que no tenga ya ficheros adjuntos anteriores, dicha opción permanece inactiva en dicha categoría sobre los mensajes de este tipo.

✉ Enviarlo de forma inmediata.

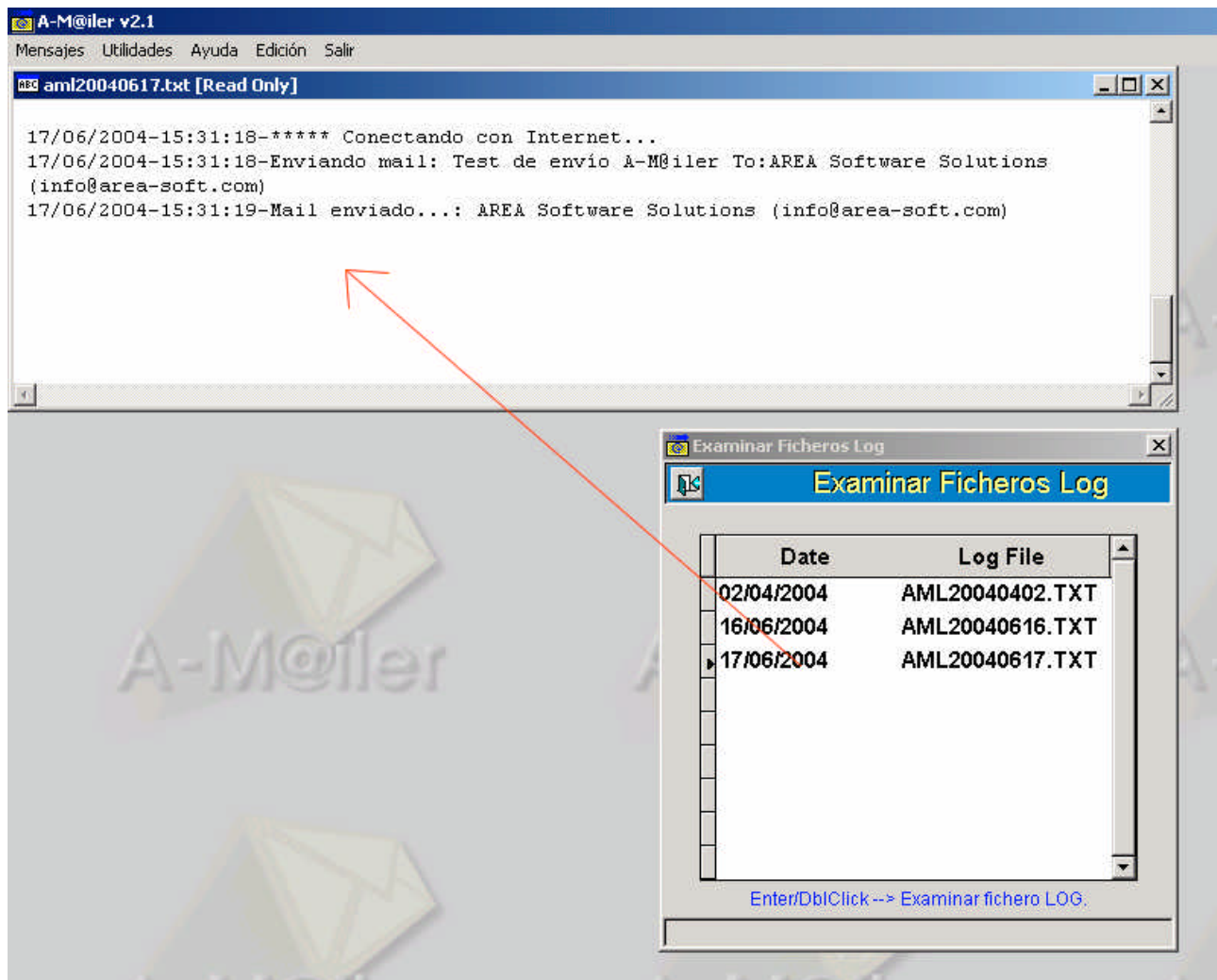


En caso de envío incorrecto del mensaje por problemas de conexión, configuración o cualquier otro motivo aparecerá un mensaje con la explicación del mismo. Dicho mensaje puede ser copiado (copy&paste de windows) y remitido a nuestro centro de soporte a través del mail: hotline@area-soft.com



Registros de Actividad

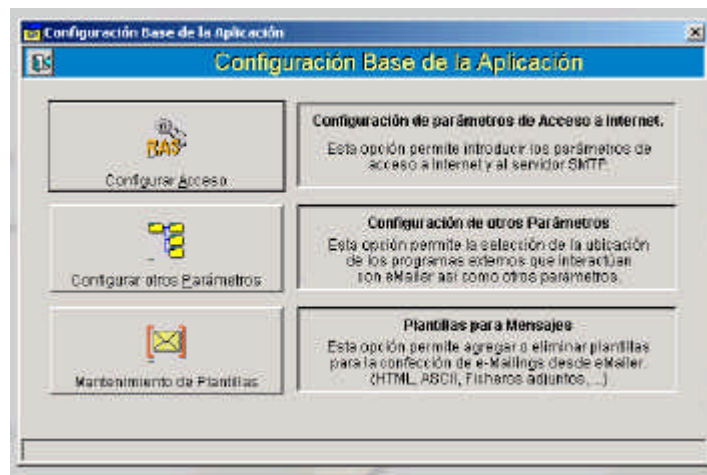
Esta opción permite seleccionar/visualizar los ficheros diarios de actividad del sistema a fin de seguir problemas o estudiar la evolución de las diferentes acciones realizadas por A-M@iler.



Menú de Utilidades

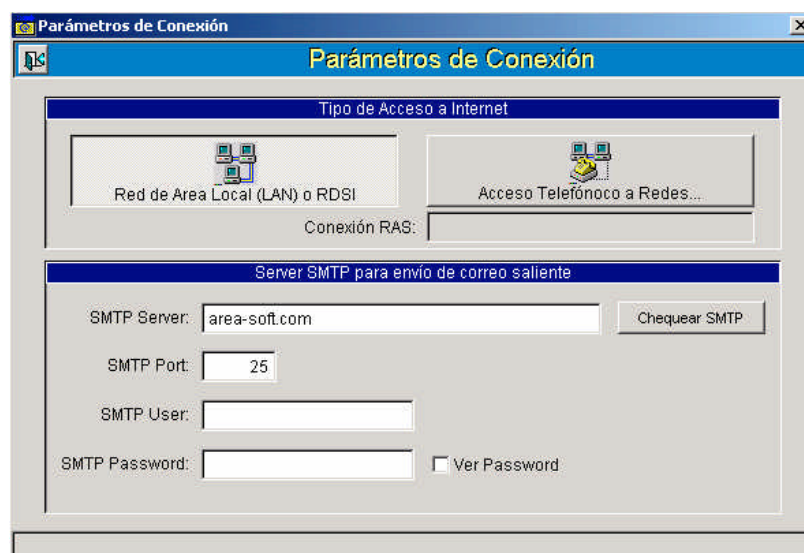
Configuración de la Aplicación

Esta opción permite la configuración de los diferentes parámetros de operación de la aplicación según su categoría.



Configuración de Acceso

Esta opción permite la configuración de los parámetros de acceso a Internet así como de los parámetros de conexión con el servidor de correo saliente (SMTP) a utilizar.

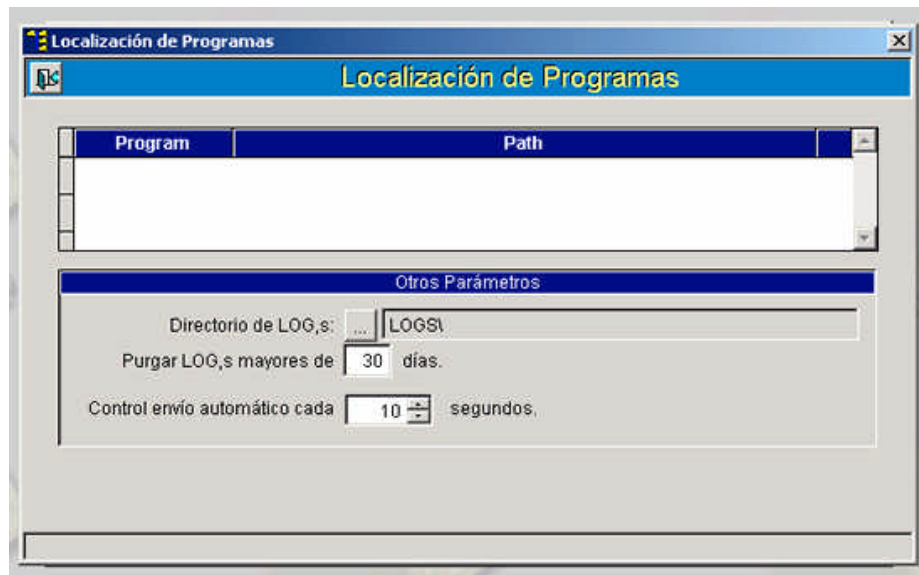


En caso de que su servidor SMTP requiera autenticación, deberá introducir los datos de la misma en los campos de SMTP User y Password.

NOTA: Para acceso vía telefónica (módem) a Internet, el programa le hará seleccionar una conexión de Acceso Telefónico (RAS) existente en el sistema.

Configuración de Otros Parámetros

Esta opción permite configurar parámetros auxiliares de la aplicación como la frecuencia de envío automático de mensajes, ubicación de ficheros de actividad y purga periódica de los mismos.



Nota: La sección de localización de programas no está activa en esta versión.

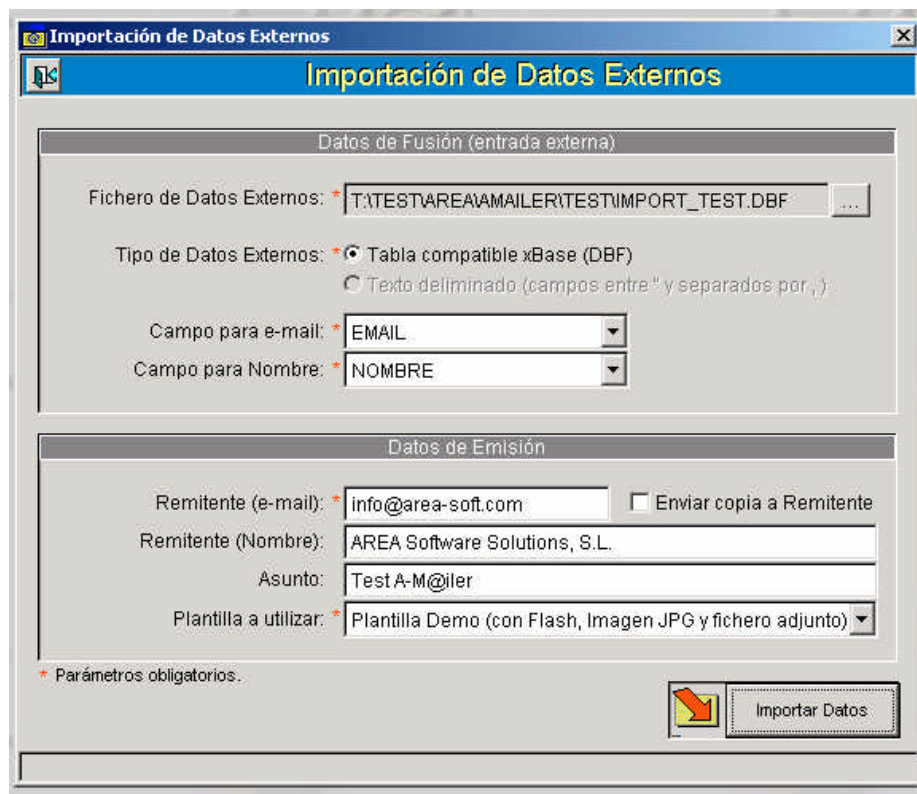
Mantenimiento de Plantillas

Esta opción es un enlace hacia la opción ya comentada de [Gestión de Plantillas](#).

Importación de Datos Externos

Esta opción es una utilidad genérica de importación/fusión de datos externos para la creación automática de mensajes de correo.

Para ello es preciso seleccionar una serie de parámetros obligatorios para poder enlazar los datos externos con una plantilla del sistema.



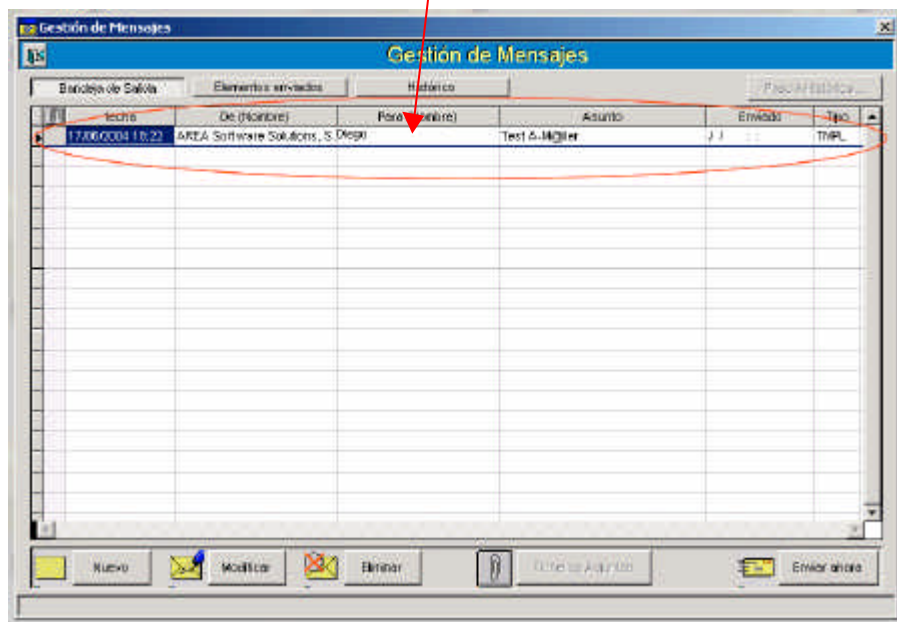
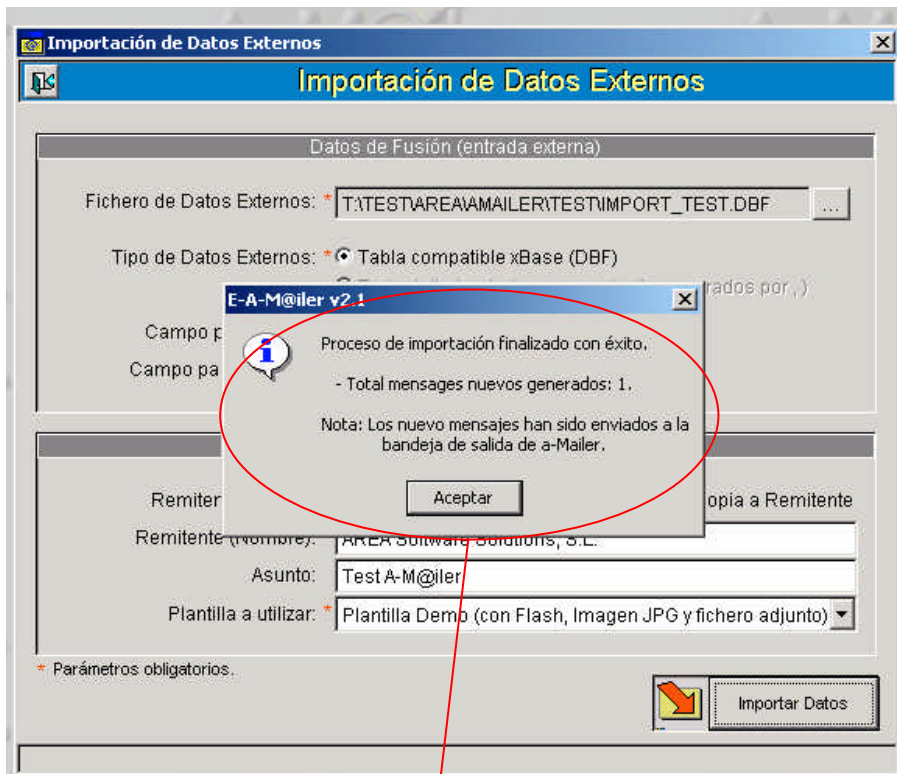
Datos de Fusión

- ✘ **Fichero de Datos Externos:** Ruta del fichero a importar como fichero de datos de fusión. Para seleccionar el fichero utilizar el selector (...).
- ✘ **Tipo de Datos Externos:** Esta versión sólo soporta ficheros de datos compatibles con formato xBase.
- ✘ **Campos de Control:** una vez seleccionado el fichero de fusión, el programa cargará la lista de campos contenidos en dicho fichero en los selectores de campos de control y deberemos indicar al sistema el campo que contiene las direcciones de e-mail a utilizar para la emisión de los mensajes así como el campo que contiene el nombre o destinatario.

Datos de Emisión

- ✘ **Remitente:** Datos de e-mail y nombre del remitente de la emisión de mensajes.
- ✘ **Asunto:** Asunto o título del mensaje resultante.
- ✘ **Plantilla a utilizar:** Para proceder con la fusión sólo falta seleccionar qué plantilla va a servir de base para la creación de los mensajes. En este selector tendremos una lista de todas las plantillas del sistema.

Una vez seleccionados todos los parámetros bastará con pulsar Importar Datos para crear de forma automática un mensaje para cada registro del fichero externo de fusión con el formato de plantilla seleccionado.



Control de Motor A-M@ailer

Esta opción permite controlar el comportamiento del módulo encargado de realizar el envío automático de mensajes (Motor A-M@ailer).



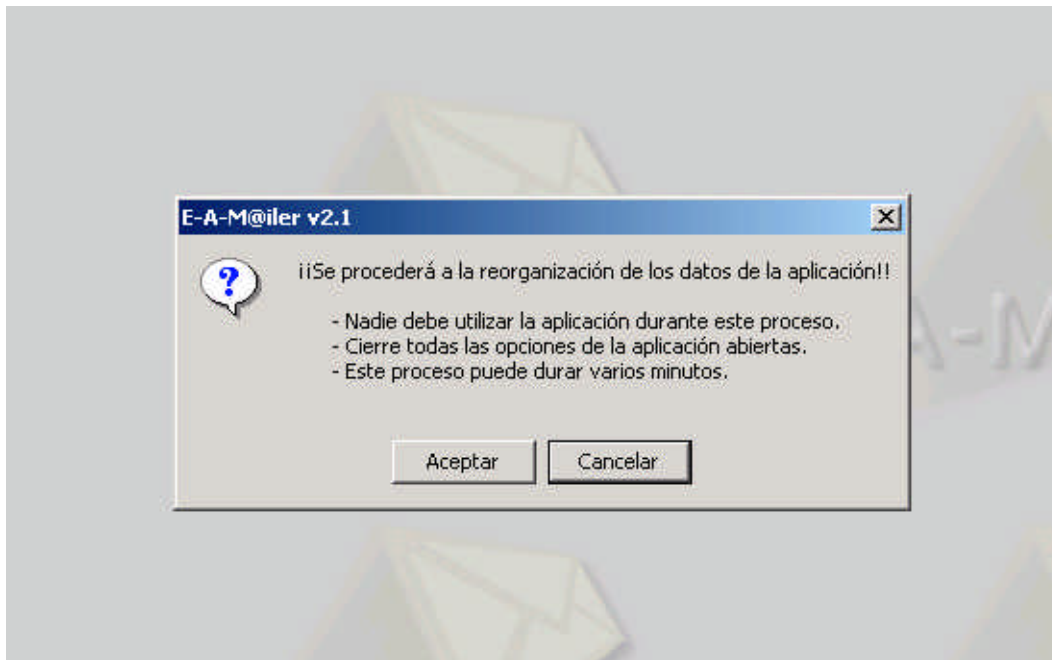
La pantalla correspondiente a esta opción:

- ✍ Informa del estado de ejecución del motor de envío.
- ✍ Permite controlar el motor: Arrancar, parar, Pausar, resumir.
- ✍ Configurar la sincronización con A-M@ailer:
 - ✍ Arranque automático al iniciar programa.
 - ✍ Paro automático al finalizar programa.

NOTA: El Motor de A-M@ailer es un componente externo del programa que puede estar activo permanentemente independientemente de la ejecución de A-M@ailer.

Regeneración de Índices (Reindexación)

Esta opción se utiliza sólo en caso de problemas de corrupción de los ficheros de índice de las bases de datos de la aplicación y su cometido es regenerar los mismos.



Menú de Ayuda

Acerca de...

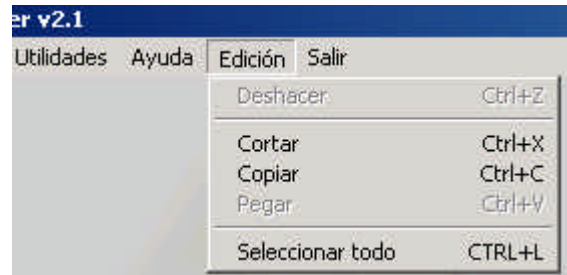
Esta opción muestra la versión de la aplicación y permite acceder a los datos de contacto del fabricante del programa.

Por otra parte permite registrar la aplicación cuando ésta se ejecuta en modo "Demo".



Menú de Edición

Este menú contiene las ayudas de edición estándar de Windows por lo que no es preciso explicarlas en este documento.



Salida

Esta opción permite abandonar la aplicación previa confirmación del usuario.

